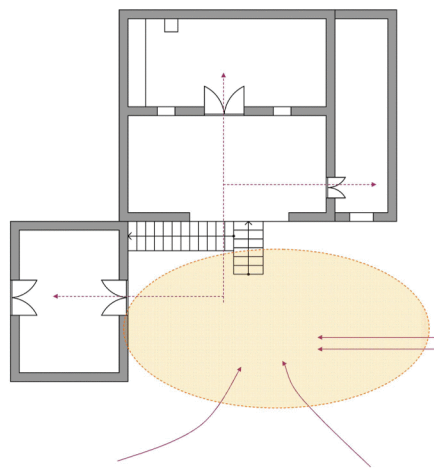
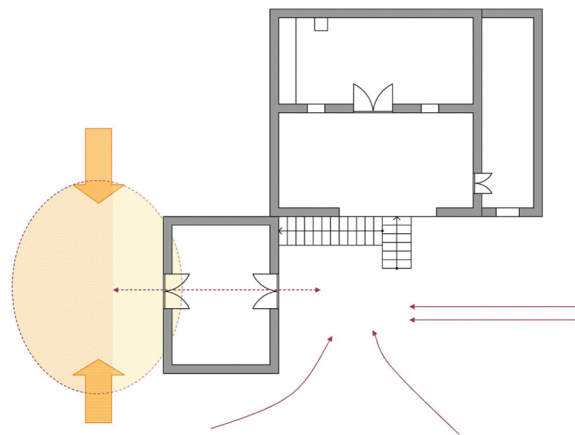




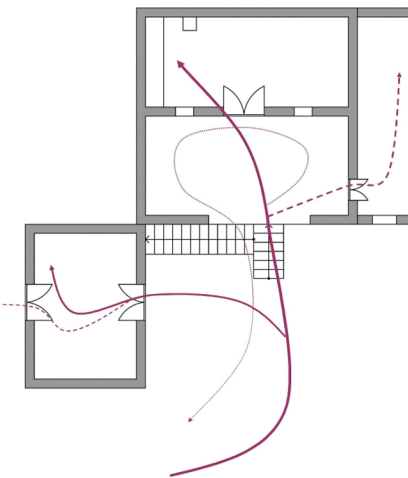
Β
α
β
α
τ
σ
ι
ν
ι
ά



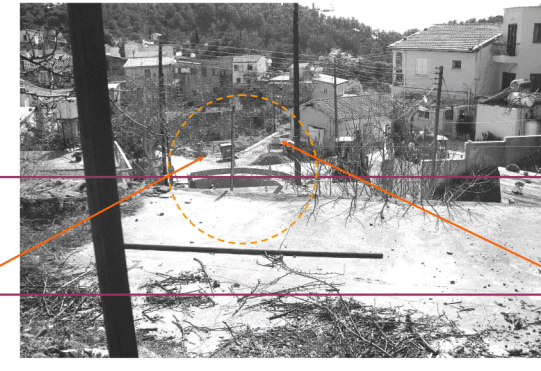
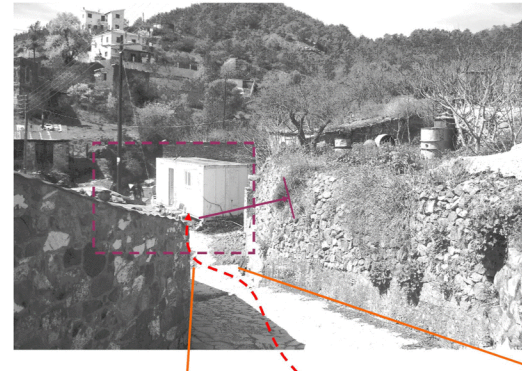
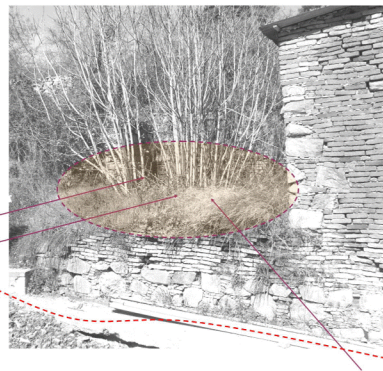
Συγκέντρωση κινήσεων προς την αυλή μπροστά στο μπροστινό μέρος του κτιρίου. Η αυλή αυτή είναι άμεσα συνδεδεμένη με τον πιο δημόσιο χώρο του χωριού, την πλατεία, αφού έχει άμεση οπτική επαφή προς αυτήν και το μόνο που διαχωρίζει τον χώρο της αυλής από την πλατεία είναι η υψομετρική διαφορά που υπάρχει.



Στην δεύτερη εξωτερική αυλή του κτιρίου, παρατηρούμαι ότι ενώ οι κινήσεις προς τον χώρο αυτό είναι αμφιφίλτραρισμένες και ελέγχονται από τον χώρο όπου πρώτα γίνονται η κατασκευή κεραμιδιών, ωστόσο ο χώρος αυτός είναι ορατός τόσο από το επίπεδο του δρόμου στην ανατολική πλευρά, αλλά και από το ψηλότερο επίπεδο στην δυτική πλευρά, όπου υπάρχουν κατοικίες. Οπότε, ο χώρος αυτός είναι πιο ιδιωτικός ως προς την πρόσβαση που έχεις προς αυτόν, αλλά πιο δημόσιος ως προς τον οπτική επαφή που έχεις προς τον χώρο.

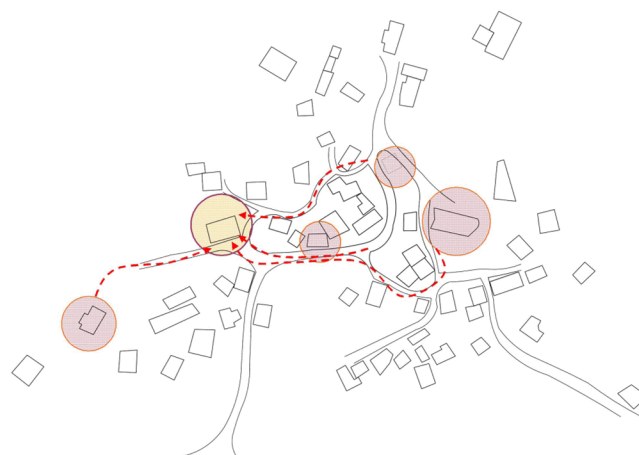


Διάγραμμα κινήσεων στο εσωτερικό του κτιρίου. Στους χώρους που έχουν την πρόσψη τους στραμμένη προς την πλατεία, υπάρχει η πιο έντονη δημοσιότητα και συγκεντρώνονται τις παραπάνω κινήσεις. Ο χώρος στην βόρεια πλευρά του κτιρίου συγκεντρώνει τις λιγότερες κινήσεις και είναι ο πιο ιδιωτικός, κυρίως λόγω του μεγέθους του. Ο χώρος στον οποίο παλιά γίνονταν η κατασκευή των κεραμιδιών συγκεντρώνει κινήσεις κάποιες από τις οποίες τις διοχετεύει και στην αυλή δίπλα απ' α υ τ ό ν .

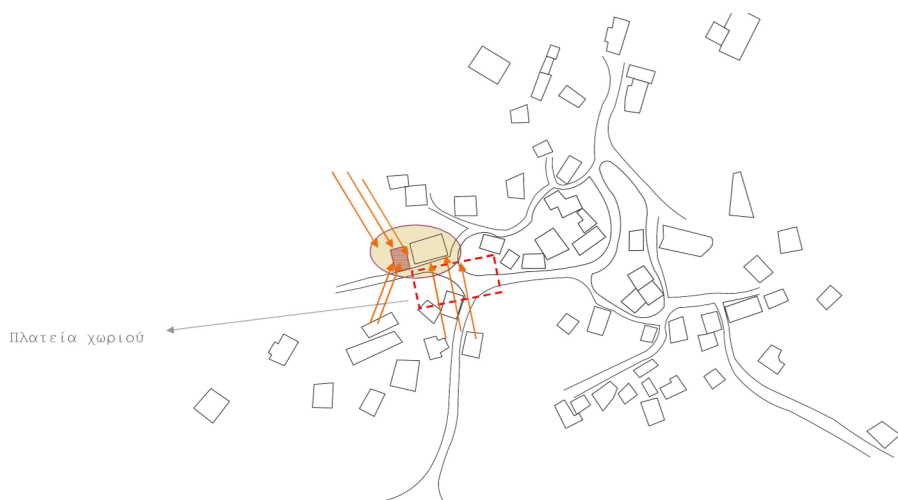




Στο διάγραμμα διαφαίνονται οι κύριοι οδικόί άξονες του χωριού καθώς και το γεγονός ότι 3 από τους κυριότερους άξονες καταλήγουν ή περνούν δίπλα από το κτίριο στο οποίο θα παρέμβουμε. Συμπερασματικά, το κτίριο μπορούμε να πούμε ότι βρίσκεται σε ένα κομβικό σημείο του χωριού, με ιδιαίτερη αξία και καθημερινό πόλο έλξης.



Στο παρακάτω διάγραμμα φαίνονται κάποια από τα σημαντικότερα κτίσματα του χωριού καθώς και τον τρόπο σύνδεσής τους με το κτίριο στο οποίο θα παρέμβουμε. Λόγω του μικρού μεγέθους του χωριού, παρατηρούμε ότι απ' όλα τα κτίσματα είναι εύκολη η διέλευση προς το κτίριο, καθώς και σε μικρό χρονικό διάστημα.



Πλατεία χωριού

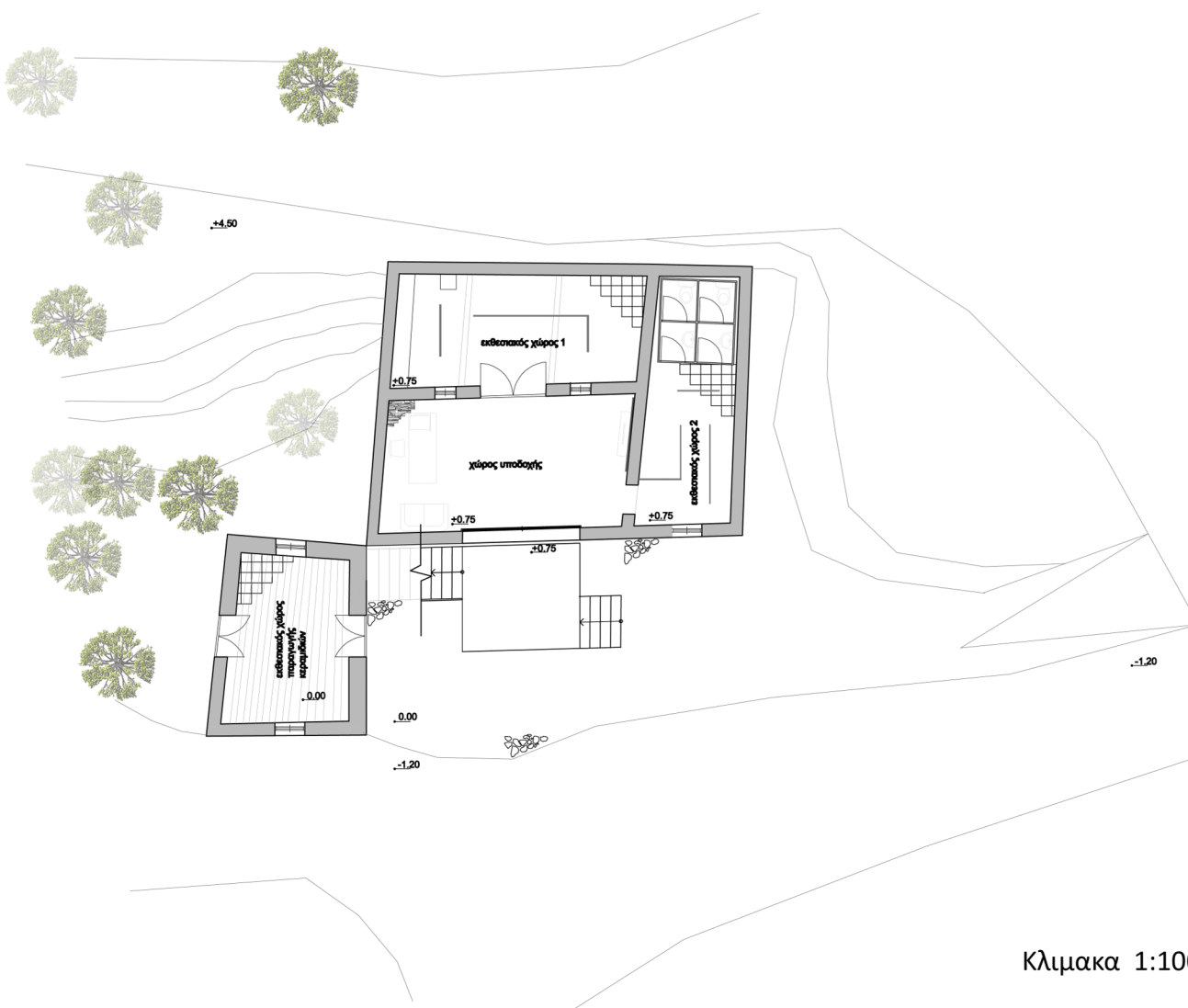




Το κτήριο που επιλέξαμε να παρέμβουμε και να διαμορφώσουμε, είναι ένα πάλιο και ακατοικητο σπίτι κοντά στην πλατεία του χωριού της Βαβατσινιάς όπου γίνονται τώρα έργα ανάπλασης και αναδιαμόρφωσης. Το κτήριο λειτουργούσε ως κατοικία του παραγωγού κεραμυδιών, αφού το μεγάλο κομμάτι του κτηρίου είναι οικία και το δωμάτιο αριστερά το εργαστήριο παραγωγής κεραμυδιών. Ετσι λοιπόν θέλαμε η νέα χρήση του κτηρίου να λειτουργά ως εκθεσιακός χώρος, που θα δείχνει τη λειτουργία αυτή, αλλά και γενικότερα εκθεσιακός χώρος. Το κτήριο αποτελείται βασικά από τέσσερα δωμάτια, το ένα όπως προαναφέραμε είναι το δωμάτιο παραγωγής κεραμυδιών, το άλλο είναι μόλις προσεγγίζει το κτήριο και αποτελεί υπαίθριο χώρο(ηλιακός), ενώ οι άλλοι δύο χώροι είναι η κυρίως κατοικία. Το δωμάτιο αριστερά υποθέσαμε ότι αποτελεί μεταγενέστερη παράμβαση, λόγω των κεράμυδιών και τη κλίση της στέγης εν αντιθέση με το υπόλοιπο κτήριο, καθώς και το μεταλλικό στοιχείο στα παράθυρα. Επιπλέον μεταγενέστερη παρέμβαση αποτελεί η οριζόντια σκάλα, στην οποία εγινε χρήση μπετόν.

Κλίμακα 1:100

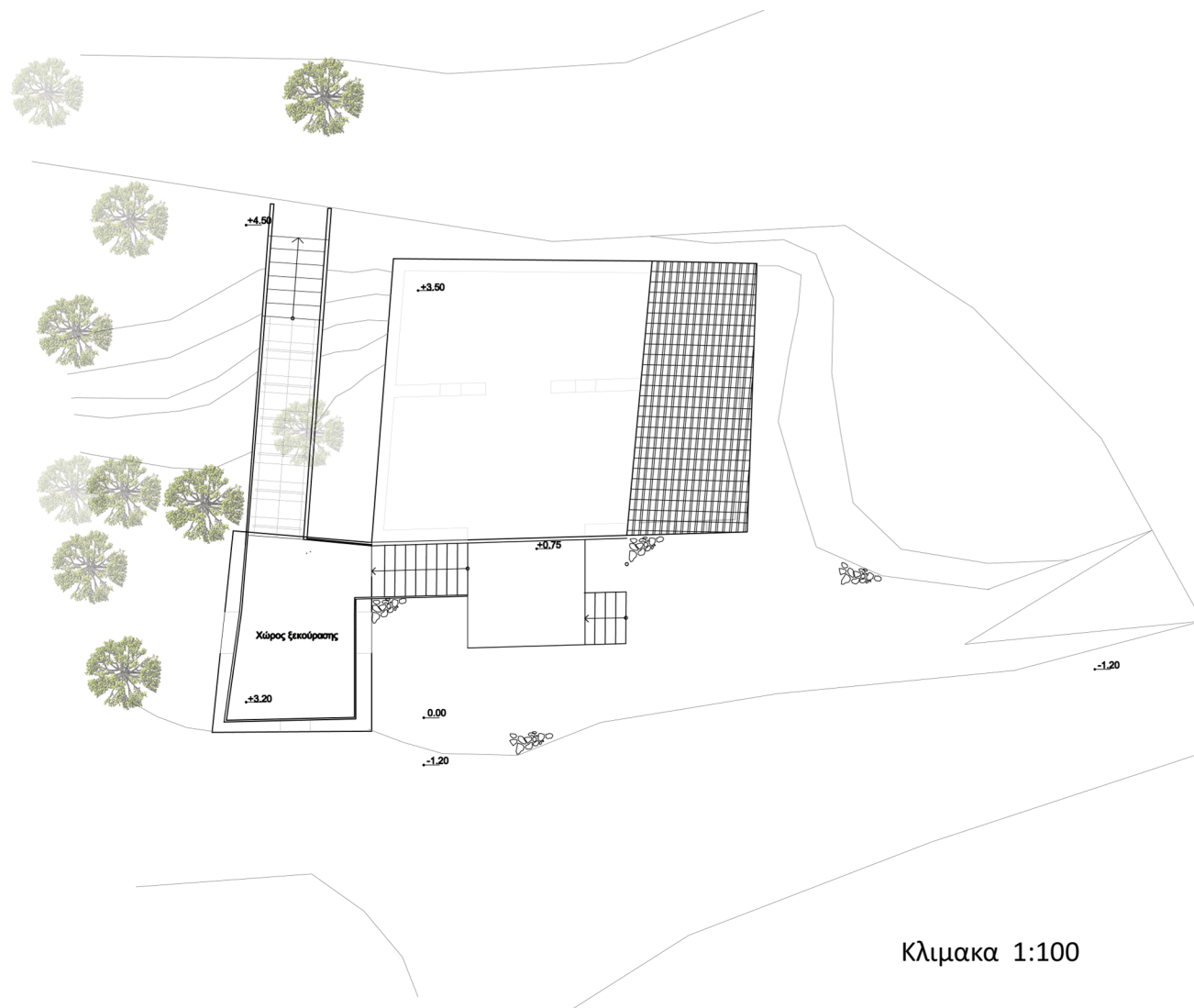
Υφιστάμενη κατάσταση κτηρίου επιλογής



Σε αυτή τη κάτοψη παρέμβασης βλέπουμε τις χρήσεις που δώσαμε στους χώρους του κτηρίου. Αρχικά κλείσαμε το χώρο του ηλιακού με μία γυάλινη πόρτα εσωτερικά της καμάρας για να μην αλλοιώσουμε την μορφή της, και διαμορφώσαμε το χώρο ως χώρο υποδοχής. Στους άλλους χώρους τοποθετήσαμε μετακινούμενα πανέλα για τις διάφορες εκθέσεις, ενώ τοποθετήσαμε και χώρους υγιεινής ως ένα μικρό κουτί μέσα στο χώρο. Στους χώρους έκθεσης αποκαταστήσαμε το δαπεδό με πλακίδια όπως το υφισταμένο, εν.ω στο χώρο υποδοχής τοποθετήσαμε παρκέ. Εξωτερικά του κτηρίου παρατηρήσαμε πρόβλημα με τις υφιστάμενες σκάλες, και έτσι τις αντικαταστήσαμε με νέα μεταλλική σκάλα. Διατηρήσαμε την ίδια μορφή διακίνησης αλλά τονίσαμε περισσότερο την είσοδο στο κτήριο με ένα μεγάλο πλατύσκαλο. Επιπλέον στον εξωτερικό χώρο του κτηρίου χρησιμοποιήσαμε το πλακόστρωτο που χρησιμοποιείται και στην υπόλοιπη πλατεία του χωριού, δίνοντας έτσι μια συνέχεια στο χώρο

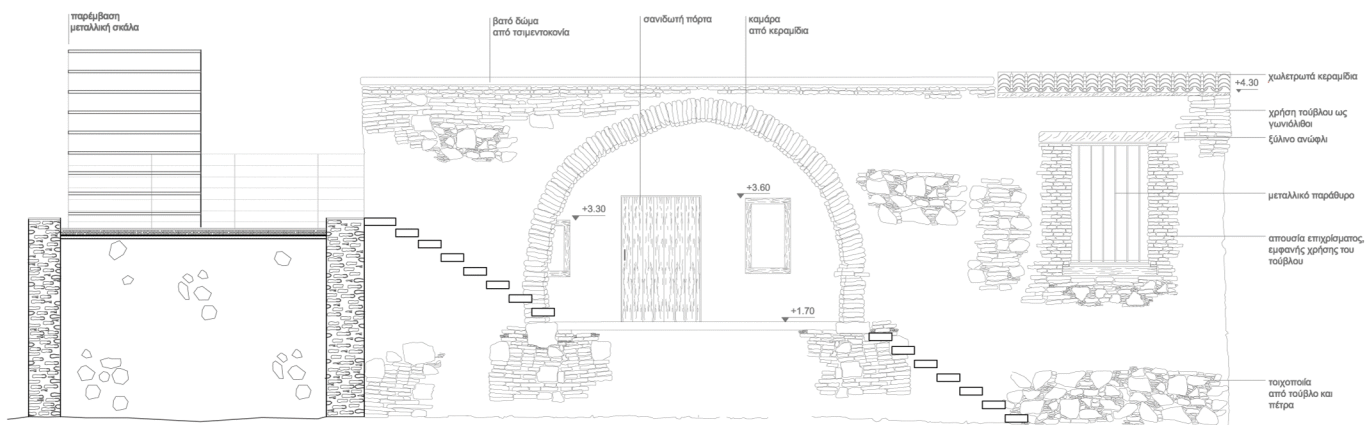
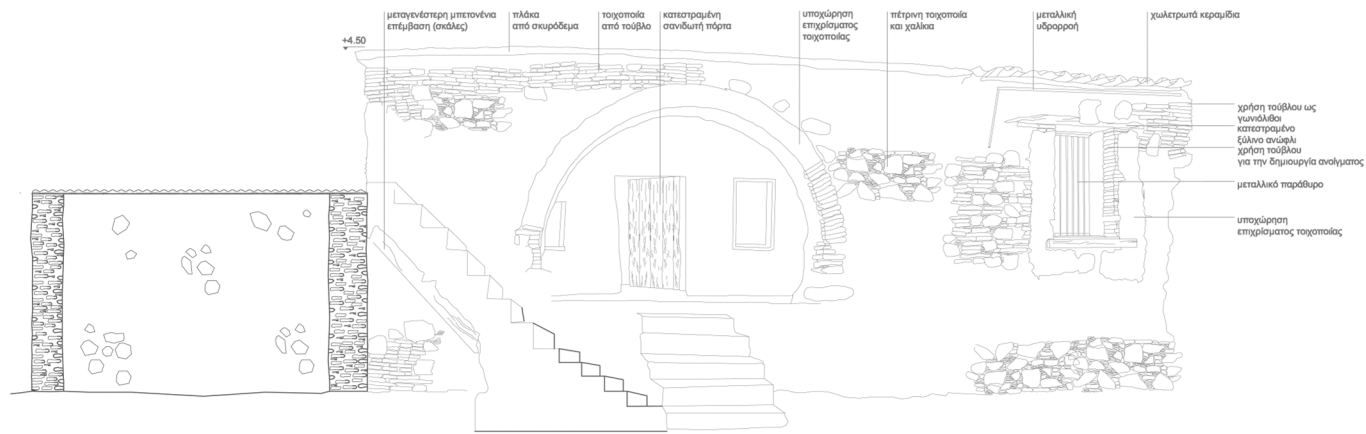
Κλιμακα 1:100

Κάτοψη παρέμβασης- επίπεδο 1



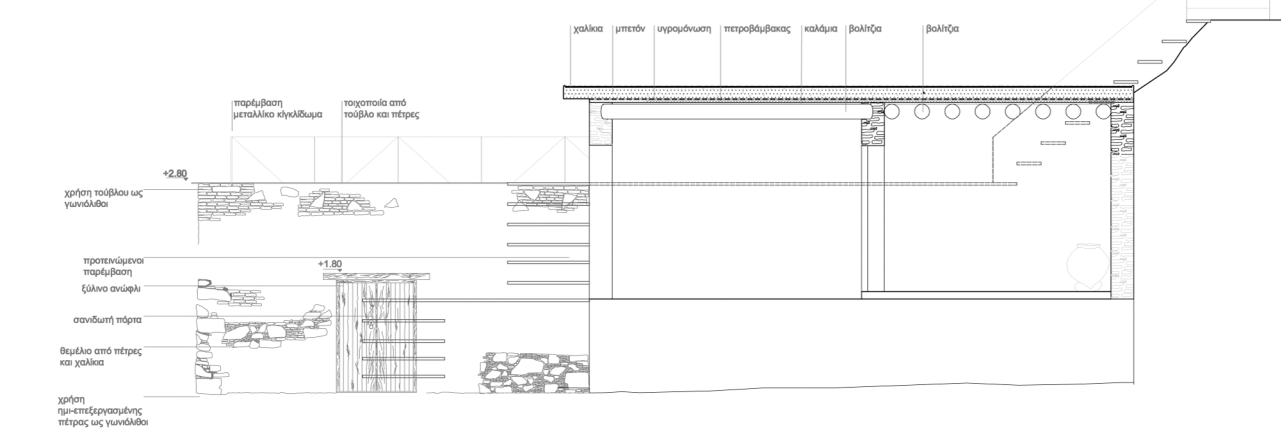
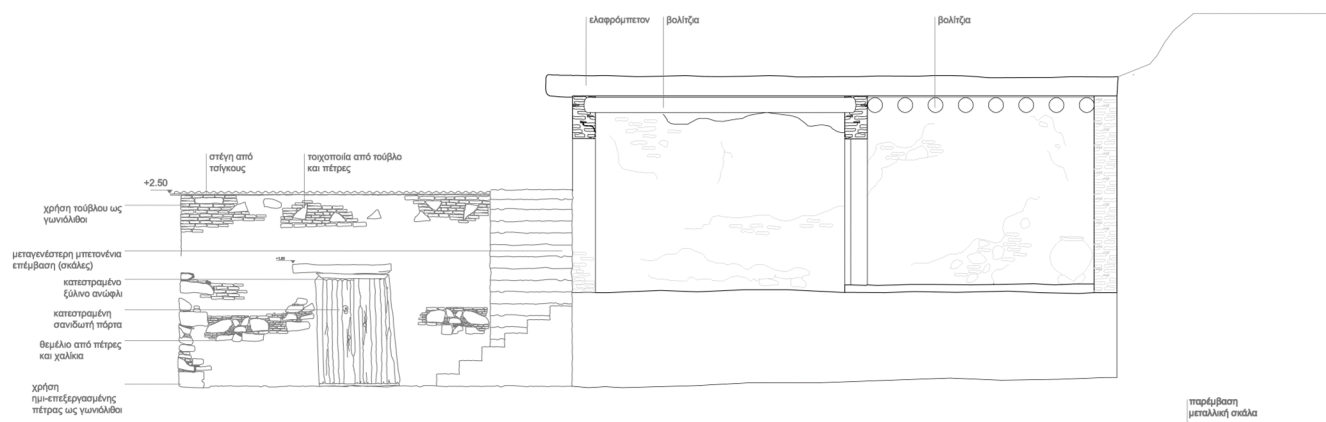
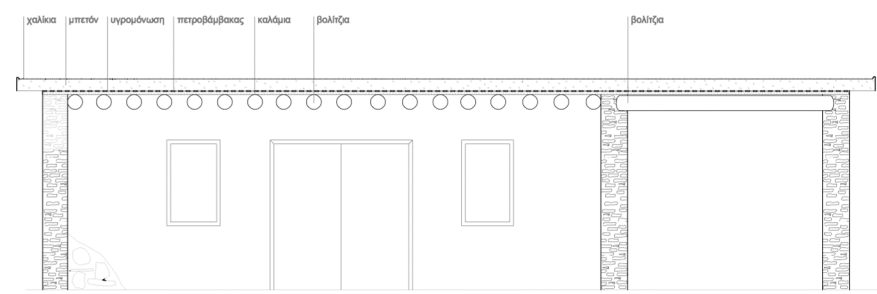
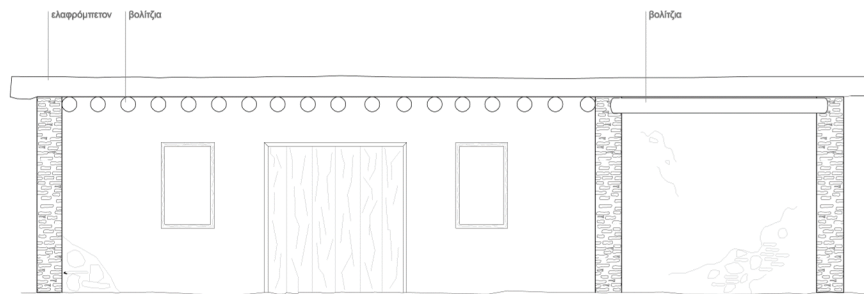
Σε αυτή τη κάτοψη φαίνονται οι οροφές των κτηρίων. Στο μεγάλο μέρος του κτηριακού όγκου βλέπουμε τις δύο διαφορετικές οροφές, η μία επίπεδη και η άλλη κεκλιμένη με κεραμμύδια, τα οποία και αποκαταστήσαμε. Η οροφή του δωματίου παραγωγής κεραμμυδιών πέρνει τη χρήση χώρου ξεκούρασης, καθώς ο χώρος είναι προσβάσιμος και παρέχει θέα προς τη πλατεία του χωριού. Ο χώρος έχει περικλειστεί με προστατευτικό κυκλείδωμα από συρματόσχοινα λίγο πιά μέσα από το τελείωμα της οροφής για να κάνει πιά διακριτική τη παρουσία του, και να μην επεμβάνει στο παραδοσιακό χαρακτήρα του κτηρίου. Επιπλέον σε αυτή τη κάτοψη βλέπουμε και τη μεταλλική γέφυρα που δημιουργά πρόσβαση στο χώρο και από το πίσω επίπεδο. Η σκάλα είναι κατασκευασμένη από μέταλλο και γυαλί και είναι τοποθετημένη σε απόσταση από το κτήριο, για να μην επεμβαίνει σε αυτό.

Κάτοψη παρέμβασης- επίπεδο 2



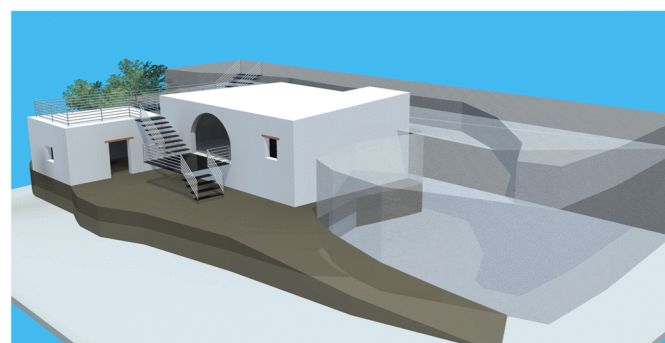
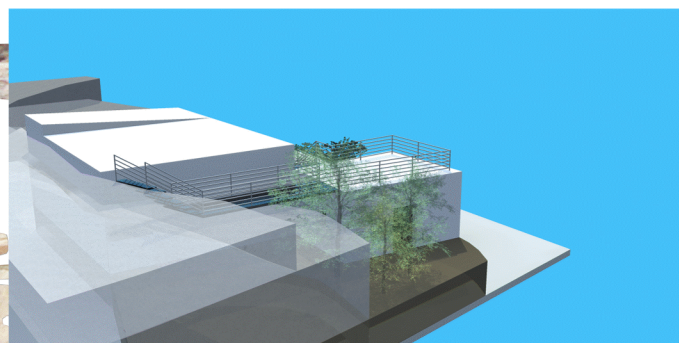
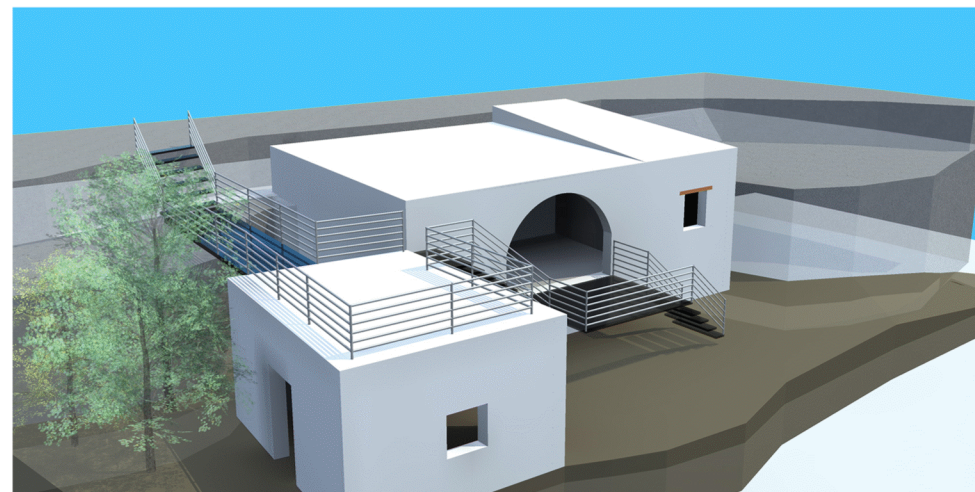
Κλίμακα σχεδιασμού 1:50

Όψεις και τομές υφιστάμενης και προτεινόμενης κατάστασης



Κλίμακα σχεδιασμού 1:50

Όψεις και τομές υφιστάμενης και προτεινόμενης κατάστασης



Φωτορεαλιστικά